



FICHE TECHNIQUE

L'EHRLICHIOSE

L'**Ehrlichiose** bovine ou Ehrlichiose granulocytaire, encore appelée « Fièvre des pâtures » ou « Maladie des gros pâturons » est due à la bactérie **Anaplasma phagocytophilum** qui infecte les globules blancs et ruminants provoque un syndrome estival pseudogrippal chez les

TRANSMISSION

L'Ehrlichiose une maladie vectorielle, transmise par les tiques, en particulier *Ixodes ricinus* (vecteurs biologiques) et certains insectes hématophages (vecteurs mécaniques).



Du matériel, telle qu'une aiguille souillée par le sang d'un individu contaminé peut être un moyen de transmission.

La bactérie peut être transmise in utéro, de la mère au fœtus

SYMPTÔMES

La maladie s'exprime surtout **au printemps ou à l'automne**, périodes favorables aux infestations par les tiques.

- **Fièvre** élevée 40 à 41°C accompagnée d'une **chute de production laitière brutale**
- **Toux** sèche (différentiel avec bronchite vermineuse ou fièvre Q)
- **Avortements** de milieu ou fin de gestation
- Un **œdème des pâturons** est possible et très évocateur de la maladie lorsqu'il est présent (10 % des cas)
- Un larmoiement et un œdème de l'auge
- Un deuxième pic d'hyperthermie lié aux affections intercurrentes



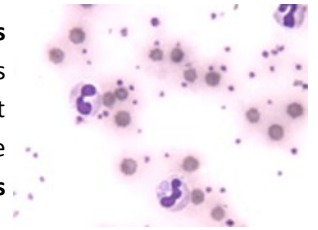
Dans les élevages où la maladie est présente depuis longtemps, les animaux développent une immunité protectrice même si certains cas de rechutes sont possibles.

Les animaux présentant des signes sont principalement les nouveaux animaux non immunisés (génisses, achats,..).

DIAGNOSTIC

Les symptômes ne sont pas spécifiques et un diagnostic de laboratoire est nécessaire.

En phase clinique ou **dans les premiers jours** après contamination, la bactérie peut être mise en évidence directement par un **frottis sanguin** ou une **PCR**.



Au-delà de **15 jours après infection**, une **sérologie** permet de mettre en évidence les anticorps qui persistent de 3 à 4 mois.

Ces analyses sont à interpréter avec précaution et en fonction du contexte et de la saison.

LUTTE

Les antibiotiques de la famille des tétracyclines sont efficaces mais la rapidité d'intervention conditionne la réussite du traitement. Il est souvent nécessaire de gérer les maladies intercurrentes provoquées par la maladie

La prévention consiste surtout à **éviter la contamination par les tiques** : antiparasitaires externes a minima pendant les périodes à risque, recul des clôtures électriques et débroussaillage des zones entre la clôture et la haie ou le bois.

Dans les parcelles à tiques, privilégier le pâturage des jeunes afin qu'ils s'immunisent et éviter les animaux gestants.

